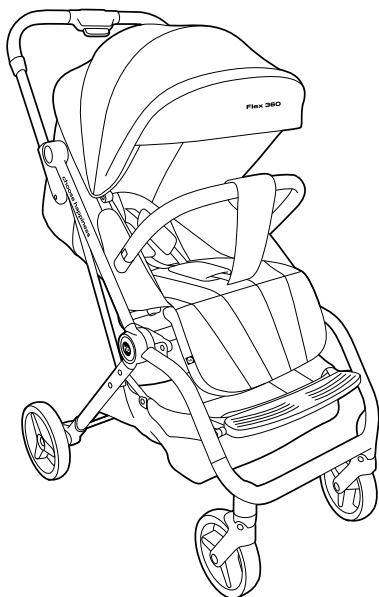




FLEX 360

Коляска детская открытая



Инструкция по сборке
и эксплуатации

7-36
мес

до
15
кг

*Поздравляем с покупкой этого продукта!
Пожалуйста, внимательно ознакомьтесь
с данной инструкцией перед началом
эксплуатации изделия.*

В связи с существованием различных моделей детских колясок, в нашей инструкции приведены обобщенные иллюстрации и фотографии, поэтому комплектация, дизайн, цвета и материалы купленного вами товара могут отличаться от тех, что показаны в инструкции.

Мы оставляем за собой право без уведомления изменять спецификацию товара, что обусловлено непрерывным процессом совершенствования потребительских свойств и качества продукции.

МЕРЫ БЕЗОПАСНОСТИ

ПРЕДУПРЕЖДЕНИЕ! ▲

Для правильной эксплуатации коляски внимательно прочтите инструкцию и сохраняйте её для дальнейшего использования. Несоблюдение инструкции по эксплуатации может повлиять на безопасность ребёнка. Храните инструкцию рядом с коляской.

ВНИМАНИЕ! ▲

Перед использованием удалите все упаковочные элементы.

ПРЕДУПРЕЖДЕНИЕ! ▲

- Коляска предназначена для перевозки одного ребёнка в возрасте от 7 до 36 месяцев, весом не более 15 кг.
- Не оставляйте ребёнка в коляске без присмотра.
- Во избежание несчастного случая удалите все упаковочные элементы.
- Перед каждым использованием проверяйте, чтобы коляска была полностью разложена и зафиксирована. Использование коляски запрещено при наличии повреждённых или недостающих деталей.
- Ребёнок должен быть пристёгнут всё время нахождения в коляске. Не пристёгивайте ребёнка только одним из ремней безопасности, используйте как боковые, так и плечевые ремни.

- Дополнительная нагрузка, прилагаемая на раму коляски, приведёт к потере устойчивости. Максимальная нагрузка на корзину для вещей – 3 кг.
- Задние колёса должны быть заблокированы во время каждой остановки.
- Во избежание несчастного случая следите за тем, чтобы мелкие части коляски не были случайно проглочены ребёнком.
- Помните, что коляска не является игрушкой. Не позволяйте ребёнку играть с ней.
- Не используйте дополнительные подстилки или матрасы, не предназначенные для этого.
- Используйте только оригинальные запчасти и аксессуары.
- Избегайте ситуаций, когда вы можете потерять контроль над коляской (скользкие поверхности, крутые склоны, сильный ветер).
- Коляска предназначена для использования в спокойном режиме прогулки. При использовании коляски крайне не рекомендуется заниматься пробежкой или кататься на роликах.
- Во избежание травмоопасных ситуаций во время поездки на эскалаторе и прохода через ступени или лестничный пролёт ребёнок не должен находиться в коляске.
- При складывании или раскладывании коляски следите за тем, чтобы руки ребёнка не попали в область складывания рамы.

КОМПЛЕКТАЦИЯ

Кнопка для
складывания

Капюшон

Ремень
регулировки
положения
спинки

Спинка

Бампер

Корзина

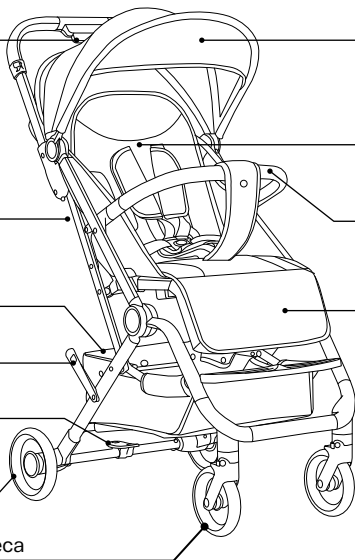
Подножка

Задвижка

Тормоз

Задние
колеса

Передние колеса

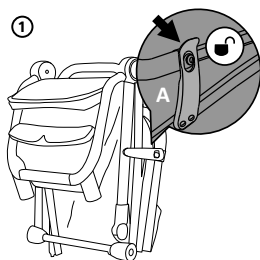


В зависимости от приобретённой Вами комплектации изделия, оно может поставляться с дождевиком и/или москитной сеткой, подстаканником.

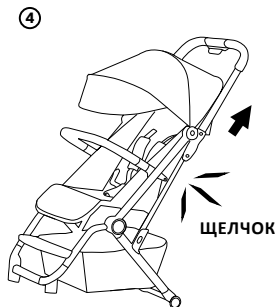
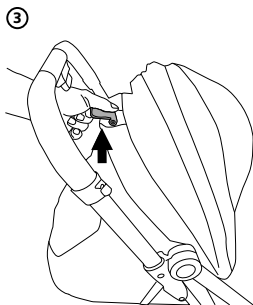
СБОРКА

1. Сборка рамы

Извлеките все комплектующие и раму из упаковки. Удерживая поручень рукой, снимите задвижку (А), оттянув её в сторону (Рисунок 1). Потянув поручень вверх, полностью раскройте раму коляски до отчетливого щелчка (Рисунок 2).



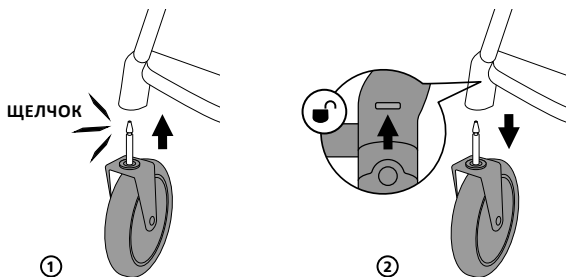
Поднимите спинку коляски до отчётливого щелчка. (Рисунок 3,4).



2. Установка и снятие передних колёс

Вставьте вал переднего колеса в посадочное место спереди коляски (Рисунок 1). Потяните колесо в противоположном направлении, чтобы убедиться в его фиксации. Таким же методом установите второе переднее колесо.

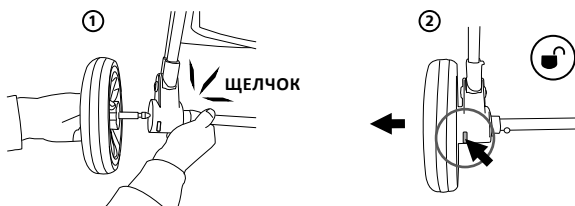
Снятие переднего колеса: с помощью плоской отвёртки надавите на пластину и потяните колесо (Рисунок 2).



3. Установка и снятие задних колёс

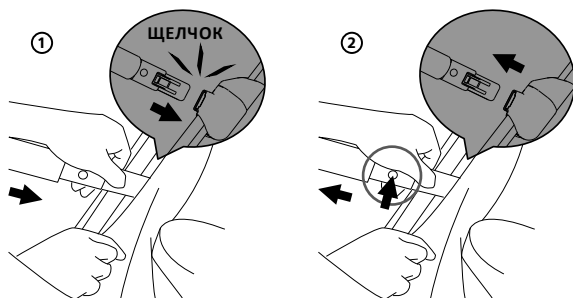
Вставьте вал заднего колеса в посадочное место на задней оси до щелчка (Рисунок 1). Потяните колесо в противоположном направлении, чтобы убедиться в его фиксации. Таким же методом установите второе заднее колесо.

Снятие заднего колеса: с помощью плоской отвёртки надавите на пластину и потяните колесо (Рисунок 2).



4. Установка и снятие бампера

Вставьте обе стороны бампера в соответствующие посадочные места до щелчка (Рисунок 1). Снятие бампера: зажмите кнопки около посадочных мест и потяните вверх, чтобы вытащить бампер (Рисунок 2).



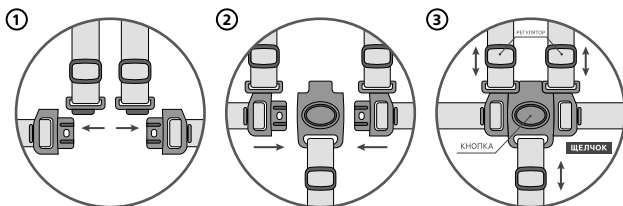
Внимание! Обязательно устанавливайте бампер во время прогулок.

ЭКСПЛУАТАЦИЯ

Использование ремней безопасности

Наденьте на ребёнка ремни. Сложите две защёлки на ремне безопасности вместе (Рисунок 1) и вставьте комбинированный язычок в центральную пряжку замка ремня безопасности. Услышав «ЩЕЛЧОК», убедитесь, что ремень безопасности пристегнут (Рисунок 2,3).

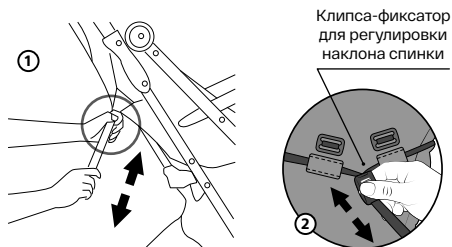
Отрегулируйте ремни так, чтобы они плотно прилегали к телу ребёнка, но не сдавливали его.



Чтобы расстегнуть ремни безопасности, нажмите кнопку на центральной пряжке.

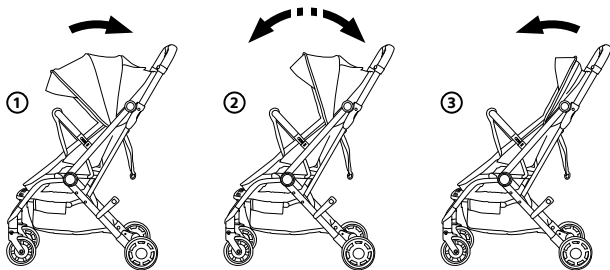
Регулировка спинки сиденья

Затяните или расслабьте ремень на задней стороне спинки, чтобы отрегулировать угол её наклона. Спинка регулируется под любым желаемым углом (Рисунок 1,2).



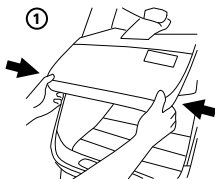
Использование капюшона

Потяните за капюшон вперёд или назад, чтобы раскрыть его или закрыть (Рисунок 1,2,3).



Регулировка подножки

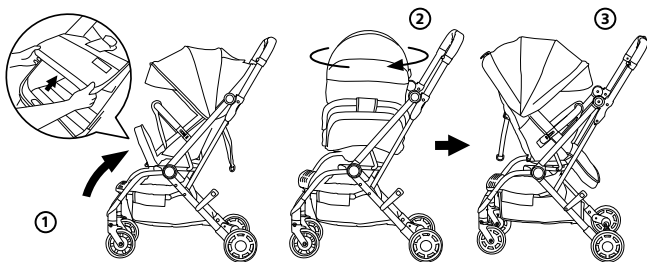
Зажмите фиксирующие кнопки с боковых сторон подножки и выберите желаемый угол наклона (Рисунок 1).



Регулировка направления блока коляски

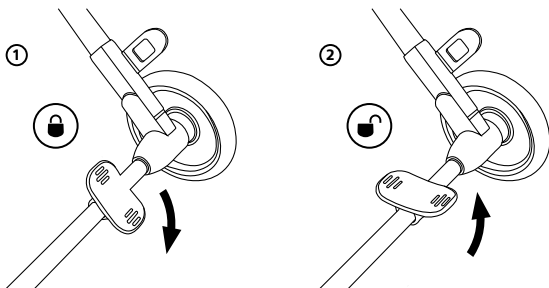
Поднимите подножку (Рисунок 1), поверните сиденье в нужное направление (по ходу движения или против хода движения), зафиксируйте положение, опустив подножку до щелчка (Рисунок 2,3).

Примечание: обратите внимание, что при вращении необходимо поднять спинку.



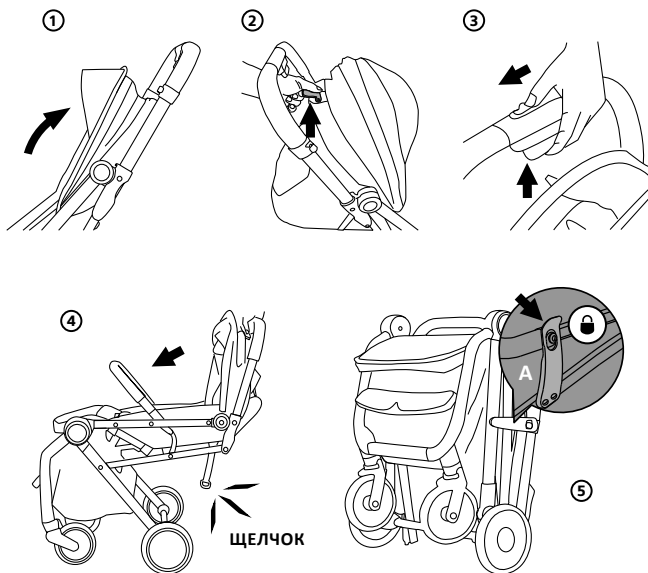
Использование тормоза

Нажмите на педаль тормоза, чтобы заблокировать его (Рисунок 1). Чтобы разблокировать тормоз, поднимите педаль вверх (Рисунок 2).



Складывание коляски

Сложите капюшон (Рисунок 1), опустите спинку с помощью защелки на ней (Рисунок 2). Зажав кнопки для складывания (Рисунок 3), опустите ручку, чтобы сложить коляску до щелчка, как показано на рисунке (Рисунок 4). Закрепите задвижку (А), (Рисунок 5).



УХОД И ХРАНЕНИЕ

ШАССИ:

- Периодически очищайте пластмассовые детали влажной тряпкой, без использования растворителей и сходных веществ.
- Держите металлические части изделия сухими, чтобы предотвратить образование ржавчины.
- После попадания под дождь или снег во избежание коррозии коляску необходимо просушить, а ступицы обработать смазкой.
- Поддерживайте чистоту всех движущихся деталей (регулируемые и соединительные детали, колеса и т. д.), удаляя пыль и песок. При необходимости смажьте их используя силиконовую смазку.

ТКАНЫЕ МАТЕРИАЛЫ:

- Протирайте влажной губкой с мыльным раствором, не пользуйтесь моющими средствами.
- Не выкручивайте, не отбеливайте, не сушите в стиральной машине, не гладьте.
- Не подвергайте коляску воздействию интенсивного солнечного излучения.
- Хранить в сухом и прохладном помещении. При хранении на улице необходимо поставить коляску под навес и обеспечить циркуляцию воздуха.



ГАРАНТИЙНЫЙ ТАЛОН

(на группу колясок, детской мебели
и автокресел)

www.hb-happybaby.com



Наименование изделия	
Модель	
Дата покупки	

Сведения о продавце

Фирма-продавец	
Адрес	
Телефон	
Подпись продавца (расшифровка подписи)	

ПЕЧАТЬ
ФИРМЫ
ПРОДАВЦА

С условиями гарантии (см. на обороте) ознакомлен и согласен. Товар получил, претензий по комплектности, количеству и внешнему виду не имею.

ПОДПИСЬ ПОКУПАТЕЛЯ (расшифровка подписи)

Гарантийный талон действителен только при наличии правильно и чётко указанных: модели, даты продажи, контактной информации фирмы-продавца и его чётких печатей, подписи покупателя. В случае если дату продажи установить невозможно, в соответствии с законодательством Российской Федерации о защите прав потребителей, гарантийный срок исчисляется с даты изготовления изделия.

При обнаружении неисправности товара обращайтесь к фирме-продавцу, в которой данный товар был приобретён. При возврате фирме-продавцу товар должен быть возвращён в полной комплектации. Сохраняйте оригинальную упаковку.





- При покупке изделия требуйте его проверки в вашем присутствии и заполнения гарантийного талона, убедитесь, что товар продан вам без недостатков.
- Без предъявления данного талона или при его неправильном заполнении (нет даты продажи, наименования изделия, печати продавца, подписи покупателя) претензии по качеству изделия не принимаются и гарантийный ремонт не осуществляется.
- В гарантийные обязательства не входит бесплатная доставка неисправного изделия в сервисную службу или выезд технического персонала на дом.
- В гарантийный ремонт принимаются только чистые изделия.
- Срок ремонта зависит от сложности и наличия запасных частей и может длиться от 7 до 30 дней.

УСЛОВИЯ ГАРАНТИЙНОГО ОБСЛУЖИВАНИЯ

Гарантийный срок составляет 12 месяцев с момента приобретения товара потребителем. Во время гарантийного срока Производитель обязуется бесплатно произвести ремонт или замену товара в случае, если неисправность товара произошла по вине производителя.

Настоящая гарантия действительна по предъявлении неисправного товара вместе с правильно заполненным гарантийным талоном.

Продавец вправе отказать в гарантийном обслуживании в следующих случаях:

- при отсутствии гарантийного талона или в случае, если гарантийный талон заполнен не полностью, не корректно или неразборчивым почерком;
- неисправность изделия явилась результатом нарушения правил безопасности или небрежного отношения;
- повреждения вызваны неправильной эксплуатацией;
- изделие получило механическое повреждение в результате удара или падения, либо применения чрезмерной силы;
- повреждения вызваны чрезмерной нагрузкой;
- повреждения вызваны внесением изменения в конструкцию изделия;
- механически повреждены резиновые и воздушно-надувные части изделий;
- при естественном износе частей с ограниченным сроком службы;
- нормальное выцветание;
- сервисное обслуживание в течение гарантийного срока проводилось неуполномоченным лицом;
- повреждения вызваны воздействием стихийных бедствий, природных факторов.

Гарантийные обязательства не распространяются на:

- все элементы, выполненные из ткани и клеёнки;
- корзины для покупок;
- молнии и заклёпки;
- дождевики;
- москитные сетки;
- сумки и крепления к ним;
- фиксаторы поворота колёс;
- шарнирные блоки ручек.



EAC

Товарный знак Harry Baby® принадлежит ООО «Опт-Юнион».
Все права защищены. Товар соответствует требованиям ТР ТС 007/2011.

**Сохраните инструкцию
для дальнейшего
использования**

Гуляйте с удовольствием!

www.hb-happybaby.com