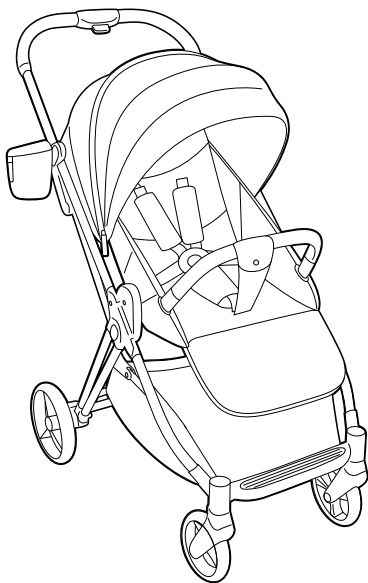




Luna



Инструкция по сборке
и эксплуатации

7-36
мес

до
15
кг

Поздравляем с покупкой этого продукта!
Пожалуйста, прочитайте инструкцию перед установкой и эксплуатацией. Важно! Сохраняйте инструкцию для дальнейшего использования.

В связи с существованием различных моделей изделия, в нашей инструкции приведены обобщенные иллюстрации и фотографии, поэтому дизайн, цвета, комплектация и материалы купленного вами товара могут отличаться от тех, что показаны в инструкции. Мы оставляем за собой право без уведомления изменять спецификацию товара, что обусловлено непрерывным процессом совершенствования потребительских свойств и качества продукции.

Меры безопасности

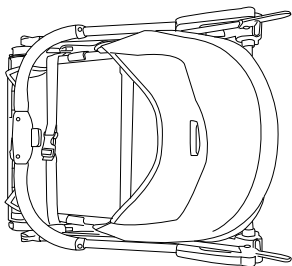
Внимание! ▲

Перед использованием удалите все упаковочные элементы.

Предупреждение! ▲

- Коляска предназначена для перевозки одного ребёнка в возрасте от 7 до 36 месяцев, весом не более 15 кг.
- Не оставляйте ребёнка в коляске без присмотра.
- Перед каждым использованием проверяйте, чтобы коляска была полностью разложена и зафиксирована. Использование коляски запрещено при наличии поврежденных или недостающих деталей.
- Ребёнок должен быть пристёгнут всё время нахождения в коляске. Не пристёгивайте ребёнка только одним из ремней безопасности, используйте как боковые, так и плечевые ремни.
- Дополнительная нагрузка, прилагаемая на раму коляски, приведёт к потере устойчивости. Максимальная нагрузка на корзину для вещей 3 кг.
- Задние колёса должны быть заблокированы во время каждой остановки.
- Во избежание несчастного случая следите за тем, чтобы мелкие части коляски не были случайно проглочены ребёнком.
- Не используйте дополнительные подстилки или матрасы, не предназначенные для этого.
- Используйте только оригинальные запчасти и аксессуары.
- Избегайте ситуаций, когда вы можете потерять контроль над коляской (скользкие поверхности, крутые склоны, сильный ветер).
- Коляска предназначена для использования в спокойном режиме прогулки. При использовании коляски крайне не рекомендуется заниматься пробежкой или кататься на роликах.
- Во избежание травмоопасных ситуаций во время поездки на эскалаторе и прохода через ступени или лестничный пролет ребёнок не должен находиться в коляске.
- При складывании или раскладывании коляски следите за тем, чтобы руки ребёнка не попали в область складывания рамы.

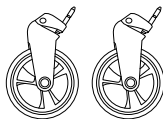
Комплектация



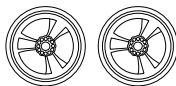
Рама



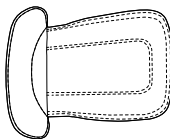
Бампер



Передние колёса



Задние колёса



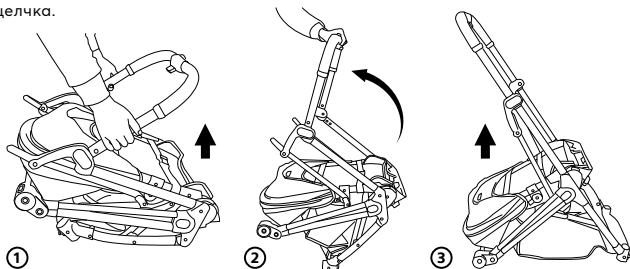
Чехол на ножки

В зависимости от приобретённой Вами комплектации изделия, оно может поставляться с дождевиком и/или москитной сеткой, подстаканником.

Сборка

1. Сборка рамы

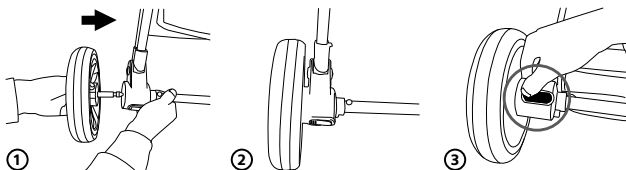
Потянув поручень вверх, раскройте полностью раму коляски до отчетливого щелчка.



2. Установка и снятие заднего колеса

Установка заднего колеса: вставьте вал заднего колеса (Рисунок 1) в посадочное место в задней части коляски до щелчка. Таким же методом установите второе заднее колесо.

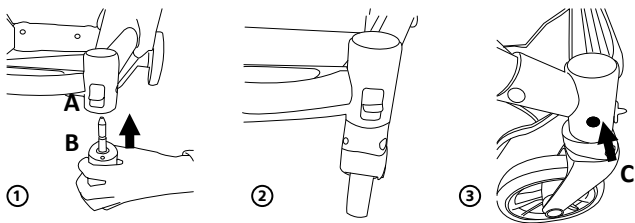
Снятие заднего колеса: чтобы снять колесо, нажмите кнопку, расположенную с задней стороны ножки (Рисунок 3).



3. Установка и снятие переднего колеса

Установка переднего колеса: вставьте вал переднего колеса (B) до щелчка в посадочное место (A) спереди коляски (Рисунок 1). Потяните колесо в противоположном направлении, чтобы убедиться в его фиксации. Таким же методом установите второе переднее колесо.

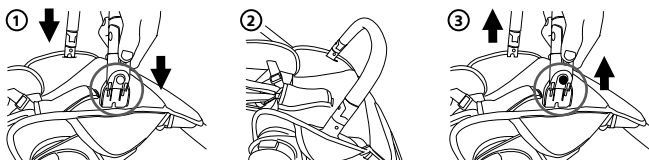
Снятие переднего колеса: чтобы снять колесо, нажмите на кнопку (C), расположенную с боковой стороны ножки (Рисунок 3).



4. Бампер

Установка бампера: вставьте его концы в соответствующие посадочные места до щелчка (Рисунок 1).

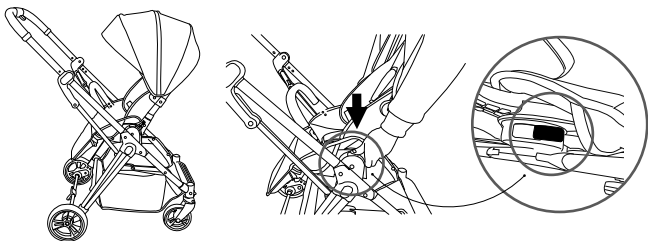
Снятие бампера: нажмите кнопки, расположенные по бокам бампера, и потяните вверх (Рисунок 3).



5. Установка и снятие блока

Установка блока: вставьте блок в крепежное соединение на раме.

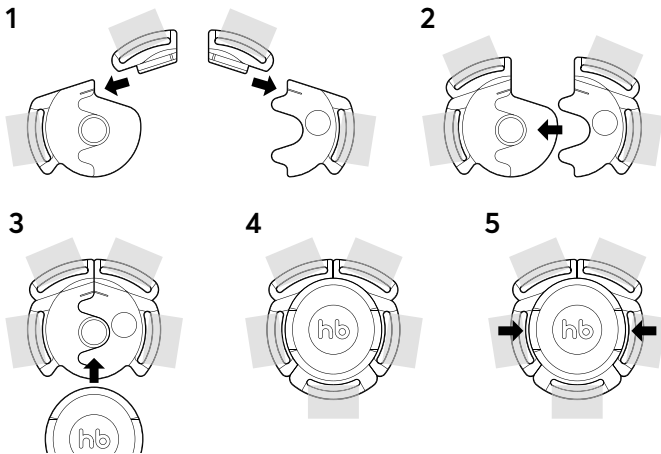
Снятие: нажмите кнопку-фиксатор с каждой стороны блока одновременно и поднимите блок вверх.



Эксплуатация

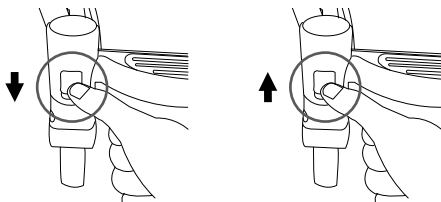
Использование ремней безопасности

Наденьте на ребёнка ремни. Соедините защёлки ремней безопасности (1), сложите их вместе (2) и вставьте центральную пряжку замка ремня безопасности (3). Услышав щелчок, убедитесь, что ремень безопасности пристегнут (4). Отрегулируйте ремни так, чтобы они плотно прилегали к телу ребёнка, но не сдавливали его. Чтобы расстегнуть ремни безопасности, нажмите боковые кнопки на центральной пряжке (5).



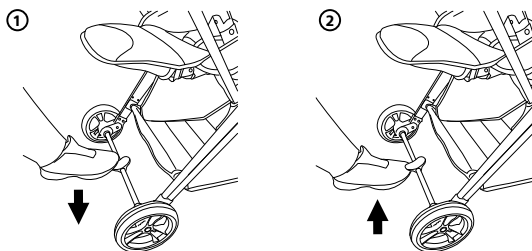
Фиксация передних колес

Расположите каждое колесо вперёд по направлению движения коляски и опустите квадратную кнопку вниз, чтобы зафиксировать колесо в одном направлении. Чтобы разблокировать колесо, поднимите кнопку вверх.



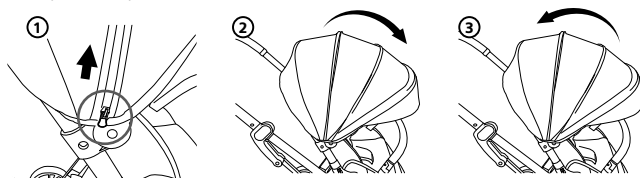
Использование тормоза

Нажмите на педаль тормоза, чтобы заблокировать его (Рисунок 1). Чтобы разблокировать тормоз, поднимите педаль вверх (Рисунок 2).



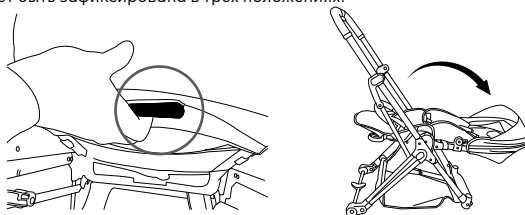
Использование капюшона

Расстегните молнию, чтобы открыть дополнительную секцию капюшона (Рисунок 1,2). Потяните за капюшон вперёд или назад, чтобы раскрыть его или закрыть (Рисунок 3).



Регулировка угла сиденья

Потяните вверх защелку регулировки угла наклона спинки на задней части блока, приведите спинку в желаемое положение и отпустите защелку. Спинка может быть зафиксирована в трех положениях.



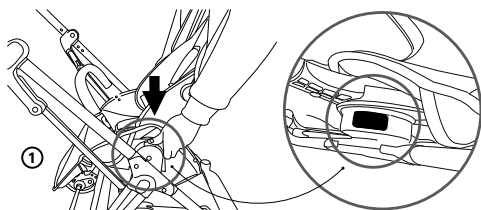
Использование подножки

Потяните за рычажки, расположенные снизу подножки и опустите подножку вниз. Чтобы поднять ее, потяните за низ до щелчка.

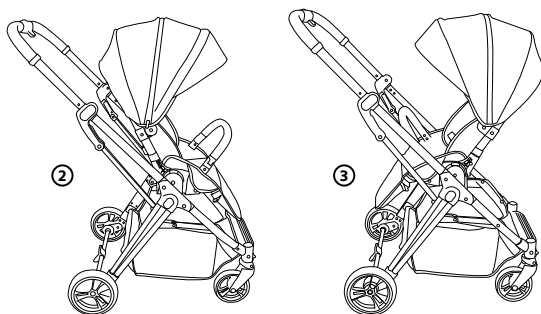


Регулировка направления блока

Снимите блок с помощью кнопки-фиксатора блока (Рисунок 1), как показано на рисунке.



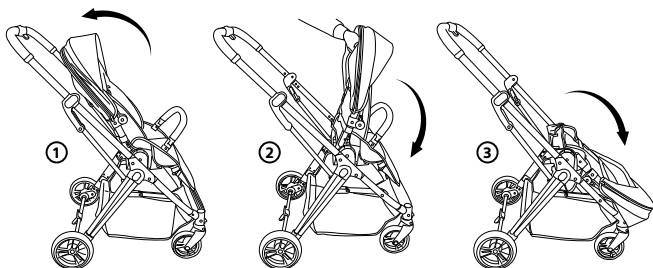
Поднимите и затем, перевернув, установите его лицом к себе для удобства наблюдения за ребенком.



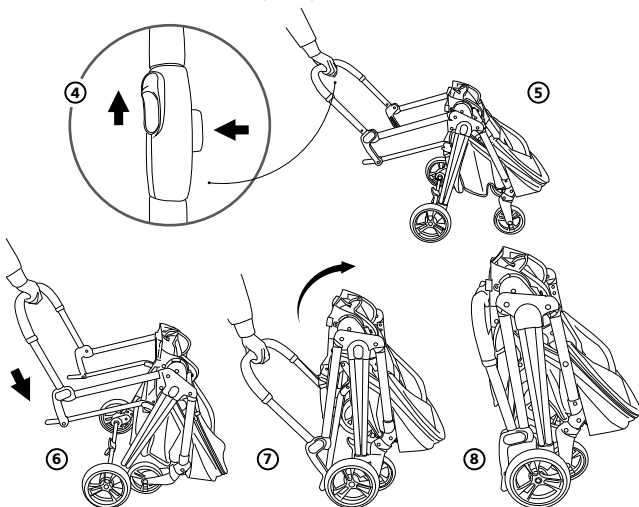
Складывание коляски

Приведите передние колеса в не вращающееся положение, затем сложите капюшон (Рисунок 1).

Потяните вверх защелку регулировки угла наклона спинки на задней части блока и сложите блок пополам, как показано на (Рисунке 2,3).



Удерживая большим пальцем кнопку-предохранитель и зажав кнопку складывания, сложите коляску (Рисунок 4,5).



Инструкция по уходу и чистке

Шасси:

- Периодически очищайте пластмассовые детали влажной тряпкой, без использования растворителей и сходных веществ.
- Держите металлические части изделия сухими, чтобы предотвратить образование ржавчины.
- Поддерживайте чистоту всех движущихся деталей (регулируемые и соединительные детали, колеса и т. д.), удаляя пыль и песок. При необходимости смажьте их маслом.

Тканые материалы:

- Протирайте влажной губкой с мыльным раствором, не пользуйтесь моющими средствами.
- Не выкручивайте, не отбеливайте, не сушите в стиральной машине, не гладьте.
- Не подвергайте коляску воздействию интенсивного солнечного излучения.
- После попадания под дождь или снег во избежание коррозии коляску необходимо просушить, а ступицы обработать смазкой.
- Хранить в сухом и прохладном помещении. При хранении на улице необходимо поставить коляску под навес и обеспечить циркуляцию воздуха.



ГАРАНТИЙНЫЙ ТАЛОН



Наименование изделия	
Модель	
Дата покупки	

Сведения о продавце

Фирма-продавец	
Адрес	
Телефон	
Подпись продавца (Расшифровка подписи)	

ПЕЧАТЬ
ФИРМЫ
ПРОДАВЦА

С условиями гарантии (см. на обороте) ознакомлен и согласен. Товар получил, претензий по комплектности, количеству и внешнему виду не имею.

Подпись покупателя (расшифровка подписи)
--

Гарантийный талон действителен только при наличии правильно и чётко указанных: модели, даты продажи, контактной информации фирмы-продавца и его чётких печатей, подписи покупателя. В случае если дату продажи установить невозможно, в соответствии с законодательством Российской Федерации о защите прав потребителей, гарантийный срок исчисляется с даты изготовления изделия.

При обнаружении неисправности товара обращайтесь к фирме-продавцу, в которой данный товар был приобретён. При возврате фирме-продавцу товар должен быть возвращён в полной комплектации. Сохраняйте оригинальную упаковку.





- При покупке изделия требуйте его проверки в вашем присутствии и заполнения гарантийного талона, убедитесь, что товар продан вам без недостатков.
- Без предъявления данного талона или при его неправильном заполнении (нет даты продажи, наименования изделия, печати продавца, подписи покупателя) претензии по качеству изделия не принимаются и гарантийный ремонт не осуществляется.
- В гарантийные обязательства не входит бесплатная доставка неисправного изделия сервисную службу или выезд технического персонала на дом.
- В гарантийный ремонт принимаются только чистые изделия.
- Срок ремонта зависит от сложности и наличия запасных частей и может длиться от 7 до 30 дней.

Условия гарантийного обслуживания

Гарантийный срок составляет 12 месяцев с момента приобретения товара потребителем. Во время гарантийного срока Производитель обязуется бесплатно произвести ремонт или замену товара в случае, если неисправность товара произошла по вине производителя.

Настоящая гарантия действительна по предъявлении неисправного товара вместе с правильно заполненным гарантийным талоном.

Продавец вправе отказать в гарантийном обслуживании в следующих случаях:

- При отсутствии гарантийного талона или в случае, если гарантийный талон заполнен не полностью, не корректно или неразборчивым почерком;
- Неисправность изделия явилась результатом нарушения правил безопасности или небрежного отношения;
- Повреждения вызваны неправильной эксплуатацией;
- Изделие получило механическое повреждение в результате удара или падения, либо применения чрезмерной силы;
- Повреждения вызваны чрезмерной нагрузкой;
- Повреждения вызваны внесением изменения в конструкцию изделия;
- Механически повреждены резиновые и воздушно-надувные части изделий;
- При естественном износе частей с ограниченным сроком службы;
- Нормальное выцветание;
- Сервисное обслуживание в течение гарантийного срока проводилось неуполномоченным лицом;
- Повреждения вызваны воздействием стихийных бедствий, природных факторов.

Гарантийные обязательства распространяются на:

Раму, колёса, рулевой механизм, сиденье.





EAC

Товарный знак Harry Baby® принадлежит ООО «Опт-Юнион».
Все права защищены. Товар соответствует требованиям ТР ТС 007/2011.

**Пожалуйста, храните данное
руководство на случай
необходимости**

Гуляйте с удовольствием!

www.hb-happybaby.com